

ARTIFAKTI!

KONFIRMATIONSFORBEREDELSE

Inspirationsmateriale til brug i



Jørgen Sonne: *Brudfærd fra det nordlige Sjælland, hvor den hjemkomne soldat finder sin forlovede som en andens brud, 1856.*
ARoS

!

ARoS er et mentalt fitness-center, hvor fx konfirmander kan træne sig selv i at reflektere over deres oplevelser. Museumsbesøget kan derved perspektivere konfirmationsforberedelsens mål om dannelse på det religiøse område.

!

Hvis du vil bestille en skræddersyet dialogbaseret omvisning eller ønsker vejledning i brug af AROS i forbindelse med konfirmationsforberedelse, er du velkommen til at kontakte os i Formidlingsafdelingen på tlf: **87306644** eller **vol@aros.dk**



Mariko Mori: *TomNa H-lu, 2006.* AROS

Kunst & Tro

Om materialet

Inspirationsmaterialet er til dig, som ønsker at besøge AROS med dit konfirmandhold – enten på egen hånd eller suppleret med en omvisning.

Materialet er opdelt i fem temaer, som knytter kunst og tro sammen. Disse temaer kan belyse aspekter af konfirmationsforberedelsens kerneområder: den kristne tradition, det kristne liv i praksis og grundlæggende eksistencielle livserfaringer.

Temaernes hovedtekst er suppleret med spørgsmål, faktaoplysninger, perspektiverende opgaver og eksempler på relevante kunstværker.

Materialet kan anvendes både før, under og efter besøget på AROS. Teksten er skrevet på et enkelt og forståeligt niveau, men vi anbefaler, at du som præst udfolder temaerne og evt. supplerer med at bestille en omvisning på museet.

Rigtig god fornøjelse!

Materialets temaer:

Museets og kirkens rum
Mellem mennesker
Liv og død
Adam og Eva
Etik og provokation

OBS:

Der tages forbehold for ændringer i ophængningen.

Museets og kirkens rum

Der findes kunst på museer, i kirker, det offentlige rum og private hjem. Men kunsten har forskellige funktioner i de forskellige sammenhænge.



Olafur Eliasson: *Your rainbow panorama*, 2011 på toppen af ARoS

?

Hvilke ord (såsom stille, højtidelig, tryk, fremmed, åben, uhøjtidelig, meditativ, afvisende, larmende, dramatisk) beskriver bedst din oplevelse af stemningen på hhv. museet og i kirken?

?

Hvilke af dine fem sanser bruger du mest, når du oplever hhv. kirkens og museets rum?



!

Et symbol er et tegn på noget andet. I fortællingen om Noas ark indgår netop regnbuen som et symbol på Guds pagt med menneskeheden.

Pagten indebærer, at en syndflod aldrig mere skal udrydde alt levende på jorden.

?

Hvorfor er netop korset mon blevet et vigtigt symbol på kristendom?

Hvilke andre kristne symboler kender du?

På museet står kunsten i centrum for publikums oplevelser. Kirkekunsten er derimod skabt for at understøtte forkyndelsen og de religiøse handlinger. Det gælder alt fra døbefonten og prædikestolen til altertavlen og glasmosaikker i vinduerne.

Et kunstmuseum såvel som en kirke er et særligt rum at være i. Når du træder ind ad døren, er det lidt som at træde ind i en anden verden. Et rums atmosfære og indretning påvirker din opførelse. Både på museet og i kirken gælder der visse normer, som du må indordne dig. Nogle af normerne går måske igen i begge rum?



ARoS indefra



Peter Holm: *Interiør fra Århus Domkirke*, 1833. ARoS

ARoS' arkitektur er inspireret af *Den guddommelige komedie*, 1307-1321, af italienske Dante Alighieri. Fortællingen handler om hovedpersonen Dantes vej fra mørket op i lyset via de tre dødsriger: Helvede med dets pinsler, Skærsilden hvor man renses for sine synder, og Paradiset hvor de salige sjæle opholder sig.

På ARoS er Helvede med de 9 kredse repræsenteret ved De 9 rum i kælderens. Skærsildsbjerg er repræsenteret ved museets spiralformede trappe med 7 sving, som henviser til de syv dødsdyder. Endelig repræsenteres Paradiset af taginstallationen *Your rainbow panorama* med dens guddommelige cirkelform.

!

De religiøse perspektiver i ARoS' samling spænder fra Jørgen Sonnes nationalromantiske fortælling om krig, kærlighed og (u)troskab til Mariko Morris poetiske forening af cyber-teknologi med spiritualitet

!

Gennem historien har der været en tæt men også foranderlig forbindelse mellem kunst og kristendom.

Fx spillede kalkmalerier en vigtig rolle i middelalderens Danmark, hvor præsterne prædikede på latin, selvom de færreste forstod sproget.

Kalkmaleriernes formidling af kristendom var derimod noget alle kunne forstå.



Gå sammen i grupper. Vælg en udstilling på ARoS og find her et kunstværk, som ville passe godt ind i jeres kirke.

Forbered en kort fremlæggelse, hvor I præsenterer og begrund jeres valg af værk. Fortæl også hvor i kirken, I ville placere værket, og hvordan det ville forandre rummet.

Mellem mennesker



Ron Mueck: *Boy*, 1999. ARoS

På ARoS udstilles forskellige kunstformer såsom maleri, skulptur og installationskunst.

Et **maleri** er et billede malet på et lærred eller lignende flade. Det er todimensionelt i modsætning til en **skulptur**, som er tredimensionel, sådan at du kan gå rundt om den og se den fra forskellige vinkler. En **installation** er en nyere kunstform, hvor et helt rum udgør kunstværket. Rummet kan være indrettet med forskellige elementer såsom video, lys og lyd. I en installation står du midt i det hele og kan dermed blive en del af værket.



Ron Mueck: *Boy* (udsnit), 1999. ARoS

!

Forladt. Dog ej af venner i nøden fra 1888 kan ses som en (for den tid) moderne skildring af Jomfru Maria med Jesus-barnet.

Maleren Frants Henningsen var formentlig inspireret af den italienske maler Rafaels *Sixtinske Madonna* fra 1512.



Frants Henningsen: *Forladt. Dog ej af venner i nøden*, 1888. ARoS



Rafaël: *Den Sixtinske Madonna* (udsnit), 1512. Gemäldegalerie Alte Meister, Tyskland

Forladt. Dog ej af venner i nøden, *Boy* og *Unk* er eksempler på hhv. et maleri, en skulptur og en installation med mennesker som motiv. Sådanne værker kan påvirke dig følelsesmæssigt, fordi du får mulighed for at identificere dig med de skildrede personer. Det kan næsten føles som at stå over for levende mennesker. Værkerne kan appellere til medfølelse og næstekærlighed, hvis personerne lider eller befinder sig i en svær situation.

Hvis personerne fremstår usympatiske eller deforme, kan det dog være svært at få medfølelse med dem. Det kan fx gælde Svend Wiig Hansens maleri *Menneskeridt*, hvor en magtkamp udspiller sig mellem de røde og de grønne figurer i en gold verden blottet for håb og (næste)kærlighed.



Tony Oursler: *Unk*, 2004. ARoS

?

Hvordan har manden i *Unk* det? Hvilke følelser kommer frem i dig, når du ser på ham?

?

Boy er en 4,5 meter høj skulptur støbt i glasfiber.

Hvordan kan du aflæse *Boys* humør ud fra hans ansigtsudtryk og kropssprog?

Hvilket indtryk tror du, *Boy* ville gøre, hvis han var på størrelse med en almindelig dreng?



Gå sammen i grupper og tag en serie af fotos, som illustrerer, hvad I forstår ved begreberne næstekærlighed og magt.

Brug jer selv og jeres omgivelser som motiver.

Redigér evt. jeres fotos for at underbygge det, I ønsker at udtrykke.



Svend Wiig Hansen: *Menneskeridt*, 1959. ARoS

!

Abstrakt kunst forestiller ikke noget, men er sammensat af former og farver.

Det står i modsætning til figurativ kunst, hvor motiverne består af genkendelige figurer og elementer.

?

Hvilke kristne symboler og elementer fra Jesu korsfæstelse ser du i *Nach der Abnahme*?



Per Kirkeby: *Nach der Abnahme*, 1988. ARoS

?

Hvilke (vanitas)symboler ser du i maleren Michael Kviums univers, fx i et billede som *Naturkreds*?

Hvilke holdninger til livet og døden synes du, Kviums værker udtrykker?



Michael Kvium: *Naturkreds*, 1992. ARoS

Liv og død

Gennem kunsthistorien har mange kunstnere afbildet forskellige scener fra Bibelens fortællinger om Jesus. Populære motiver er fx Jesu fødsel, dåb, korsfæstelse og genopstandelse.

Et bibelhistorisk kunstværk udtrykker en fortolkning af den pågældende fortælling og dens betydning. Fx kan kunstneren illustrere den korsfæstede Jesus på forskellige måder, alt efter om han vil fremhæve det guddommelige eller det menneskelige ved Jesus.



Pieter Claesz: *Vanitas - Still Life*, 1625. Frans Hals Museum, Holland

Et maleri som Per Kirkebys *Nach der Abnahme* ser ikke umiddelbart ud til at have noget med Jesus at gøre. Men titlen, der på dansk betyder "efter nedtagelsen", henviser netop til Jesu nedtagelse fra korset.

Maleriet er et eksempel på, hvordan man kan arbejde med et bibelsk motiv i et abstrakt udtryk.

!

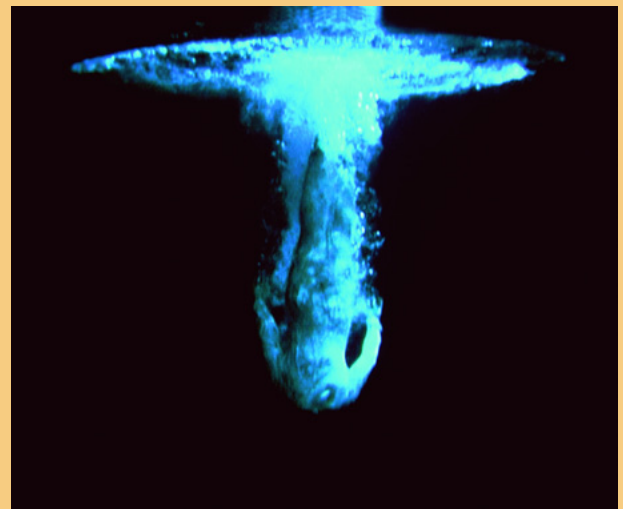
I dåben øser præsten vand på barnets hoved som et symbol på bl.a. renselse. Vand er livgivende, men kan også være dødbringende.

?

Hvilke betydninger kan vandet have i *Five Angels for the Millennium*?

Kunsten i dag er ikke domineret af bibelske motiver på samme måde som tidligere i kunsthistorien. Men mange samtidskunstnere er interesserede i spørgsmål om tro, eksistens, liv og død.

Det gælder fx Bill Viola, hvis videoinstallation *Five Angels for the Millennium* kan lede tankerne hen på fødsel, genfødsel og genopstandelse.



Bill Viola: *Five Angels for the Millennium* (udsnit), 2001. ARoS

Døden er et tema, som er blevet belyst på forskellig vis gennem kunsthistorien. Fx i vanitasopstillinger, hvor forskellige genstande udgør symbolske påmindelser om døden. Genstandene kan fx være skrøbelige og let forgængelige som sæbebobler og blomster, eller hentyde til livets korthed via kranier, ure og timeglas. Disse motiver kan også findes på gravsten og mindetavler i kirker.



Design en tatovering til et udvalgt sted på kroppen, enten til dig selv eller én du kender.

Din tatovering skal indeholde vanitas- og dødssymboler inspireret af kunstens verden.

?

Skildringer af Adam og Eva og andre par fortæller om kropsidealer gennem tiden.

Hvad kendetegner nutidens kropsidealer for de to køn? Hvordan kan disse kropsidealer påvirke dig og din selvopfattelse?

Adam og Eva

Ét af de ældste og mest populære motiver i kunsthistorien er Adam og Eva. Ifølge Bibelen lever parret i harmoni med Gud i Edens have, indtil de bryder hans forbud mod at spise af kundskabens træ. Fortællingen beskriver menneskehedens første synd og kaldes også syndefaldsmyten.



Jørgen Boberg: *Jæger og falkoner*, 1971-74. ARoS

En myte er en religiøs fortælling, som kan forklare universelle livsvilkår såsom lidelse, død og forholdet mellem mand og kvinde. Disse vilkår diskuteres og belyses også i kunsten.

Ud over billeder af Adam og Eva rummer kunsthistorien mange andre skildringer af par varierende fra Vilhelm Hammershøis afdæmpede dobbeltportræt til Jørgen Bobergs surrealistiske skildring af to nøgne kvinder i et drømmeagtigt univers.



Lucas Cranach Den Ældre: *Adam og Eva*, 1526. The Courtauld Gallery, England

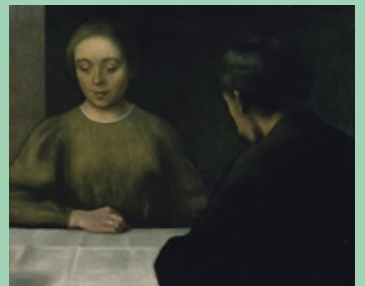
!

En synd er en overtrædelse af et religiøst eller moralsk bud. Dvs. en handling, som går imod Guds vilje.

?

Hvilken rolle spiller synd og fristelse i reality-tv som fx Paradise Hotel?

Hvad tror du, tiltrækker seere til reality-tv?



Vilhelm Hammershøi: *Dobbeltportræt, kunstneren og hans hustru*, 1898. ARoS

!

Kunsthistorien har været domineret af mandlige kunstnere, mens kvinder som oftest kun har været motiver.

I dag er denne rollefordeling mellem kønnene under forandring, fordi kvinders position i samfundet generelt har ændret sig.

Forholdet mellem mand og kvinde står til debat inden for både kunst og religion.

En kunstner, som forholder sig til køn såvel som religion, er iranske Shirin Neshat. Hendes filmværk *Women without Men*, 2004-08, består af fem film om fem forskellige kvinders kamp for frihed og overlevelse.



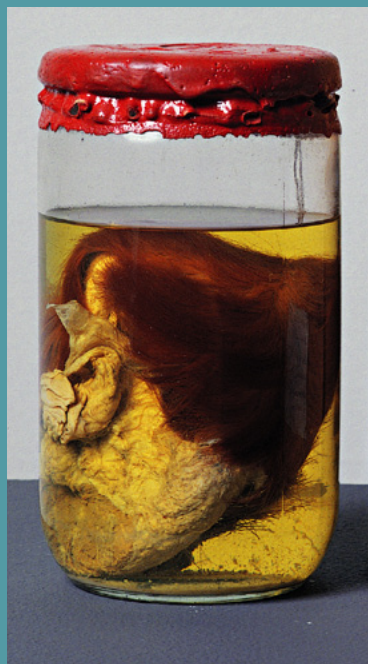
Shirin Neshat: still fra *Mahdokht* fra *Women without Men*, 2004-08. ARoS



Gå sammen to og to og find et kunstværk, som forestiller et par. Påtag jer rollerne som hhv. den ene og den anden i parret og gennemfør en samtale via sms-beskeder.

Diskuter efterfølgende, hvilken forståelse af parret I har opnået gennem øvelsen.

Etik og provokation



Syltetøjsglas fra *Hesteofringen*, 1970 af Bjørn Nørgaard. AROs



En optagelse af *Hesteofringen* kan ses på:

www.bjoernnoergaard.dk/da/hesteofringen



Christian Lemmerz: *Judas Christ* (udsnit), 2010. Værket var udlånt af Galleri Brandstrup, Norge, under særudstillingen *Genfærd*.



Hvad kan opfattes som provokerende ved Lemmerz' sammenstilling af Jesus og Judas?

Etik handler om, hvilke handlinger og tanke-måder der er rigtige og forkerte. Der er en tæt forbindelse mellem etik og religion, idet alle religioner indebærer etiske anvisninger. En vigtig etisk rettesnor i kristendommen er det dobbelte kærlighedsbud: Du skal elske Herren din Gud, og du skal elske din næste som dig selv.

Store spørgsmål om liv og død, som fx aktiv dødshjælp, dødsstraf og abort, kan give anledning til etiske overvejelser. Disse kan belyses i kunsten, som det fx er tilfældet i Andy Warhols tryk *Electric Chair* fra 1971.

I nogle tilfælde undersøger kunstnere etiske spørgsmål ved selv at benytte etisk problematiske metoder. Sådanne værker kan virke provokerende, som fx Bjørn Nørgaards *Hesteofringen* fra 1970. Kunstværket var en såkaldt happening, som bestod i en rituel slagting af en hest, der siden blev parteret og fordelt i 199 syltetøjsglas.

Kunstværker, som kritiserer eller håner religion, kan også opfattes som provokerende. Det gælder fx Christian Lemmerz' skulptur *Judas Christ*, 2010, der indgik i AROs' særudstilling *Genfærd*, 2010-11. Skulpturen viser en nøgen, blodig og tortureret mand med Jesu kendetegn. Manden er dog ikke korsfæstet, men derimod hængt ligesom forræderen Judas, der ifølge Matthæusevangeliet begik selvmord, fordi han fortrød sin angivelse af Jesus.

Religion er et ømtåleligt emne præget af stærke holdninger og følelser. Det betyder dog ikke, at samtidens kunstnere afviger fra at forholde sig til emnet. Kunsten i dag indeholder ofte religiøse perspektiver, om end de ikke altid er åbenlyse. Selvom kunst og tro udgør to forskellige måder at begribe tilværelsen på, kan der altså være forbindelser og samspil mellem de to tilgange.



Udvælg et etisk dilemma, du selv har erfaring med, og lav en collage af udklip fra aviser og magasiner, der fortæller om dilemmaet.



Andy Warhol: *Electric Chair*, 1971. AROs



En ofring er et religiøst ritual, som skaber en forbindelse mellem den menneskelige og den guddommelige verden. Bibelen fortæller om Jesus, der ofrer sig, for at alle mennesker kan få frelse.

Der findes ikke ofringer i kristendommen i dag, men Jesu offer mindes gennem kirkenes nadverritual.

ARTIFAKTI er udarbejdet af Børn & Unge Formidlingen, AROs

Tekst:

Maja Barsøe

Layout og redigering:

Anne Mette Høncke

YDERLIGERE INFORMATION

Har du spørgsmål til materialet – eller ønsker du råd og vejledning om brug af AROs i forbindelse med konfirmationsforberedelse, er du altid velkommen til at kontakte os:

Formidlingsafdelingen på AROs
Aros Allé 2 | DK-8000
Tlf: 87306644 eller vol@aros.dk

ARoS