

ARoS



**Inspirationsmateriale
til undervisning**

Til danskfaget, billedkunst og
emner som kønsroller, migration
eller 1800-tallet

**Elisabeth
Jerichau-Baumann**
Mellem verdener

Udstillingsperiode 8. maj – 21. september 2021

Elisabeth Jerichau-Baumann

Elisabeth Jerichau-Baumann er en unik kvinde i 1800-tallets Danmark. Karrierekvinde, normbryder og netværker med strategisk og økonomisk sans - samtidig med at hun forsørgede 9 børn og ofte også sin mand. En kvinde, der igennem hele sin karriere kæmpede for - og igennem sin succes skabte - retten til sin egen individuelle frigørelse, både som individ og som kunstner. Som kunstner portrætterede hun både medlemmer af kongehuset, datidens politikere, almuen og Orienten.



Elisabeth
Jerichau-Baumann
brugte visitkort til at
markedsføre sig selv
(1869)

Fire gode grunde til at se udstillingen med din klasse:

- Mulighed for at arbejde med portrættet som genre. Udover de mange malerier rummer udstillingen også en tegnestation, hvor eleverne kan arbejde konkret og praktisk med forgrund, mellemgrund og baggrund. På niveau 3 er der også en digital portrætmaskine, som eleverne kan anvende i arbejdet med portræt-genren.
- Mulighed for at arbejde med temaer som normbrud og kønsroller. Elisabeth Jerichau Baumann var en entreprenant, selvstændig, forretningsorienteret og international kvinde med forbindelser til Kongehuset og sultaner i 1800-tallets mandsdominerede kunstverden.
- Mulighed for at arbejde med temaer som nationalisme og migration. Hendes farveholdning og motivkompositioner blev et modbillede til periodens nationale kunstske, og hendes billeder blev betegnet som "udanske" og skabte voldsomme reaktioner hos et flertal af datidens kritikere. Danmark virkede - med professor N. L. Høyen i spidsen - reaktionær og gammeldags, mens hun flyttede sig fra kultur til kultur, mødte verden med åbenhed og gav det nye og anderledes plads i sin udvikling.
- Godt afsæt for at arbejde med Orientalismen. Elisabeth Jerichau Baumann var en af de få malere i Danmark, der favnede Orientalismen. En kunstnerisk tradition, der stod helt centralt i flere af de store europæiske lande.





Et forløb på museet

Deltager I med et forløb på museet, arbejdes der med udgangspunkt i dialog og nysgerrighed. Igennem forløbet indgår eleverne i forskellige roller i samtalsituationer, mundtlig analyse, argumentation. Igennem dialog med omviseren udfordres eleverne til at reflektere over deres oplevelser af sete værker. Igennem kropslige øvelser eller øvelser med materialer gøres refleksionen taktil og sikrer, at flest mulige læringsstile indgår i forløbet.

Forløbene styrker elevernes arbejde i at deltage reflekteret i kommunikation i komplekse formelle og sociale situationer. Der arbejdes med mundtligt at analysere og vurdere billeders anvendelse inden for forskellige kultur- og fagområder. Mødet med Jerichau-Baumanns værker og tidens dominerende "gode smag" vil give eleverne et eksempel på forskellige kulturers og fagområders billedgenrer, stilarter og formsprog. Tegnestationen i udstillingen kobler kunstnerens arbejdsmetoder til elevernes egen krop og giver dem en kropslig forståelse, der kan bruges i forståelsen af værkerne.

Udstillingen tager jer igennem tematiske nedslag: Mellem verdener, grænsegænger, portrætter til tiden, en dør til Europa, Glansbilleder, Livet på landet og Brogede rejsebilleder – Italien og Orienten.

Elisabeth Jerichau Baumanns liv - Mellem verdener.

Elisabeth Jerichau-Baumann blev født i Warszawa i Polen i 1818 og blev senere uddannet ved kunstakademiet i Düsseldorf (1838-1844). Som 25-årig flyttede hun til Rom og blev en del af den store tyske kunstnerkoloni. Her mødte hun den danske billedkunstner Jens Adolf Jerichau. I 1846 blev de to gift. Først i 1849, da Jens Adolf var blevet udnævnt til professor i billedhuggerkunst ved Det Kongelige Danske Kunstakademi, tog parret ophold i Danmark.



Deres ægteskab var, i samtiden, utraditionelt. De fik 9 børn. Men levede i lange perioder adskilt.

De to var fra begyndelsen forskellige. Elisabeth Jerichau-Baumann nød selskabelige lejligheder, mens Jens Adolf Jerichau var en enspænder af natur og søgte ensomheden. De sidste år af sin tilværelse brugte af han i isolation på deres gård i Neder Dråby. Af deres ni børn, døde to som små. To – Holger og Harald – blev malere.

Elisabeth Jerichau-Baumann døde i 1881 og ligger begravet på Frederiksberg.

I kan finde en filmisk dokumentar om Jerichau-Baumann her:

<https://www.youtube.com/watch?v=QxcJrea5GEw&t=19s>



Kvinde og kosmopolit

Elisabeth Jerichau-Baumann var en berejst og kosmopolitisk kvinde med forbindelser til Kongehuset og sultaner. Hendes rejseaktivitet førte hende fra Rom, til København og videre til London og Paris og senere på lange rejser til både Istanbul og Cairo. Hendes rejser blev en måde at opdage verden på, at markedsføre sig selv og søge frihed. Hun var stilistisk orienteret imod Europa og på denne måde en eksponent for samtidige europæiske strømninger, som ellers kun var sparsomt til stede i den samtidige danske kunstverden. Netop hendes kosmopolitiske baggrund, orientering ud i Europa og såkaldt "tyske stil", affødte den kolde modtagelse hun fik i Danmark og tvang hende ud i verden for i stedet at afsætte sin kunst på et globalt marked.

Udansk

Elisabeth Jerichau-Baumann var alt andet end konform, da hun ankom til Danmark. Hendes frembrusende personlighed, stærke selvtillid og det faktum, at hun var kvinde, skabte opmærksomhed i datidens København.

Dette, kombineret med hendes æstetiske udtryk, passede ikke ind i senguldalderens æstetik. Hendes farveholdning og motivkompositioner blev betegnet som "udanske" og skabte

voldsomme reaktioner hos et flertal af datidens kritikere. Jerichau-Baumann blev hurtigt placeret i periferien af den danske kunstverden. En fremmed fugl, der ikke formåede at tilpasse sig de snævre nationale koder, der eksisterede i nationalromantikens malerier.

Fra kongehuset til Cairo

H.C. Andersen anbefalede Jerichau-Baumann til Dronning Caroline Amalie. Introduktionen blev til tre portrætter af Dronning Caroline Amalie. Efterfølgende portrætterede Jerichau-Baumann både Kong Frederik d. 7. og Dronning Louise, samt Prinsesse Alexandra og Prinsesse Dagmar - alle værker som kan opleves i udstillingen. De nære relationer til det danske kongehus åbnede for en lang række opgaver i udlandet og gav Jerichau-Baumann økonomiske muligheder for at rejse ud i verden og opfylde hendes rejselystne sjæl.

Jerichau-Baumanns måske vigtigste bidrag til den internationale kunstverden er hendes mange orientalistiske billeder. Hendes orientalske motiver står som nogle af de få vidnesbyrd i Danmark på en kunstnerisk tradition, der stod helt centralt i flere af de store europæiske lande. Jerichau-Baumann foretog flere rejser til orienten, hvor hun både besøgte Tyrkiet og Egypten og fandt motiver til flere af sine værker. I hendes værker fra Orienten ser vi et europæisk blik møde et - for det - fremmed Orienten. Dette møde skabte en motivkreds der var stærkt efterspurgt på det europæiske kunstmarked.

Besøg i udstillingen - de tematiske nedslag

Udstillingen er bygget op om syv tematiske nedslag, og viser eksempler på variationen og spændvidden i Jerichau-Baumann værker. De forskellige nedslag kan fungere som indspark i jeres undervisning i forskellige fag. De supplerende spørgsmål er tænkt som igangsættere til samtale, hvis I besøger udstillingen på egen hånd.

Grænsegænger

Jerichau-Baumann søgte igennem hele sin karriere at finde en passende kunstneridentitet. Hun kastede sig over vægtige nationale emner, som i den allegoriske skildring *Moder Danmark* fra 1851, der viser den stolte skjoldmø med fane og sværd, parat til at forsvare sit fædreland, eller *En såret dansk kriger* efter det danske nederlag i 1864. Men også over britiske, italienske eller polske nationalpatriotiske motiver, som alle fik en hård modtagelse.

Det betændte forhold mellem Danmark og Tyskland efter den Første Slesvigske Krig i 1848-1850 skabte flere problemer for Jerichau-Baumann, der var uddannet i Tyskland. Den danske kunstverden var blevet opdelt i to fløje. På den ene side stod "De blonde", hvis æstetik var nøgtern og motiverne nationalt forankrede. De blev støttet af den indflydelsesrige kunsthistoriker



N.L. Høyen og det nye borgerskab. På den anden side stod "Europæerne" eller "De brune", hvis udtryk afspejlede et udsyn til Europa, og som malede i en mere dramatisk og romantisk stil. Jerichau-Baumann fandt i denne fløjkrig hurtigt sit tilhørsforhold blandt "Europæerne".

Det var dog "De blonde", der fandt succes blandt de mest indflydelsesrige indkøbere. Dette udmøntede sig kunstnerisk ved at kunsten blev nationalkonservativ, ikke kun i sine motiver, men også i forhold til hvem der kunne gengive den særlige "nationale ånd". Man anså ikke udenlandske kunstnere, som Jerichau-Baumann, som værende i stand til at gengive en autentisk "danskhed".

Spørgsmål

Jerichau-Baumann portrætterer en krigerkvinde flere hundrede år efter, at disse har levet. Hvorfor tror I, hun bruger denne person? Hvem vil I vælge at portrættere, hvis I skulle male et værk med titlen "Moder Danmark"?

Hvad tænker I om en kunstner, der maler så mange forskellige national-politiske motiver? Er Jerichau-Baumann et politisk orienteret individ, der udtrykker sine holdninger? En opportunist, der vælger motiver, der vil sælge? Eller noget helt tredje? Inddel klassen i grupper, alt efter hvad de mener og lad dem argumentere og diskutere deres holdninger.

Portrætter til tiden

Jerichau-Baumann var en yndet portrætmaler, med ry for at være både hurtig og dygtig. Hendes portræt af politikeren Orla Lehmann står som et af hendes mest centrale værker. Værket viser politikeren i en heroisk, dynamisk positur op mod en dramatisk rød baggrund. Dette og flere andre af hendes portrætter fra denne tid viser en kunstner, der søger at afspejle de portrætteredes psykologiske egenskaber og trække disse betydningslag frem i forgrunden. I værket af Lehmann er det den folkeforførende, agiterende politiker, der er i fokus. Et andet af hendes centrale portrætter er af den unge børnebogsforfatter og oversætter Emma Kraft, der med et selvsikkert blik ser beskueren i øjnene. Begge portrætter trækker de symbolske betydningslag frem, hvilket var ude af trit med periodens mere nøgterne danske naturalisme.



Spørgsmål

Tænk I over manipulation? Jerichau-Baumann bruger baggrund, farvevalg og en bevidst symbolik i portrættet. En afvigelse i en tid, hvor det afdæmpede var normen. En manipulation uden at vi kender til den bevidste grund. Hvad tænker I om det? Hvor møder I ellers manipulation i billeder og kan man overhovedet lave et portræt uden en form for manipulation?

En dør til Europa

Kort tid efter at Jerichau-Baumann ankom til Danmark blev hun af H.C. Andersen anbefalet til at udføre et portræt af Dronning Caroline Amalie (1851) for kongehuset. Portrættet blev udstillet på Charlottenborg med en klar signalværdi om kunstnerens nære forhold til kongehuset.

Det var ikke blot Dronning Caroline Amalie, hun portrætterede. I 1881, lige inden sin død, malede hun også et monumentalt stående portræt af Dronning Louise (1817-1898) i festdragt. Louise var prinsesse af Hessen-Kassel før sit giftermål med senere kong Christian IX. Hun blev kaldt "Europas svigermor", da fire af hendes børn besteg troner i England, Rusland, Grækenland og Danmark. En femte, Valdemar, afslog at blive Bulgariens konge. Hendes barnebarn Carl blev valgt til Norges konge og tog navnet Haakon VII. Dronning Louise opretholdt et venskab med Jerichau-Baumann, som ved flere lejligheder malede portrætter af kongefamiliens børn.

Man skal ikke undervurdere, hvor meget forbindelsen til det danske kongehus betød for Jerichau-Baumanns internationale karriere. Da hun i 1852 foretog sin første rejse til England, var det netop portrættet af Dronning Caroline Amalie og et portræt af H.C. Andersen, hun valgte at tage med. Den danske dronning gav hende et introduktionsbrev til Dronning Victoria, og denne anbefaling åbnede døren til det lukrative engelske kunstmarked. I London var hun løsrevet fra stemplet som "udansk outsider" og skabte sig en identitet som skandinavisk kunstner.



Spørgsmål

Er portrætmaleriet et sandfærdigt billede af personen? Når Jerichau-Baumann portrætterer Dronning Caroline Amalie, maler hun så et sandfærdigt billede? Eller en manipuleret fremstilling? Hvor støder I på lignende i dag?



Glansbilleder

Barnelivet blev af Jerichau-Baumann portrætteret som en særlig periode, der skulle dyrkes særskilt fra voksenlivet. De af hendes værker, der fokuserer på børn, viser ofte intime indblik ind i et barneunivers, hvor kunstneren er et usynligt vidne, der gengiver en uskyldsren situation: fx en gruppe søskende samlet rundt om en vugge, en lille pige, der leger med en kat, eller to børn i færd med at banke på en dør.

I overklassens familier skete der i 1800-tallet et skifte i synet på barndommen. Barndommen blev nu anset for at være en særlig fase i livet, der skulle vare længst muligt. Der blev lagt vægt på opbyg-

ningen af et personligt bånd mellem forældre og børn gennem forældrenes medleven og omsorg for deres børns udvikling. Elisabeth Jerichau-Baumann blev ofte fremhævet for sin unikke evne til at skabe kontakt til og portrættere børn, hvilket gjorde at hun var en af de mest brugte til at portrættere adelen og borgerskabets børn. Personligt anså hun moderfølelsen som den dybeste og mest varige følelse i både sit og andre kvinders liv, hvilket fremgår af mange af hendes brevudvekslinger.

Spørgsmål

I hvilken grad kan man bruge Jerichau-Baumanns billeder af barndommen som kilde til et kig ind i dagligdagen? Tænker I, at hun portrætterer livet som det var? Eller er det idealet, der fremstilles?

Livet på landet

Jerichau-Baumann skabte, i lighed med resten af sin generations kunstnere, en lang række værker af den danske almue. Interessen for det simple liv på landet, tæt på mulden og langt fra storbyens dekadence, blev en del af den gryende nationalisme. Den toneangivende kunsthistoriker N.L. Høyen og de nationalliberale mente, at malerne skulle nærstudere bøndernes liv, og at autenticitet i afbildningen af livet på landet var vigtig for værkets kvalitet. I Jerichau-Baumanns tilfælde, var der derimod mere tale om genremalerier, malet på afstand hjemme i atelieret. De skildringer, kunstneren skabte af den nordiske befolkning, var i overvejende grad billeder af unge kvinder i danske, norske og islandske folkedragter. Med andre ord malede Jerichau-Baumann kostumbilleder og ikke billeder, hvor hun interesserede sig for bøndernes dagligdag, hvilket var endnu et konflikt punkt i forhold til den danske, nationale strømning. Derfor blev hendes malerier fra landet ikke mødt med den anerkendelse, hun havde håbet på. Flere så dem som udtryk for en påtaget nationalisme og dermed en populisme der, ifølge datidens kritikere, afslørede at den nationale følelse ikke var dybtfølt.

I London derimod var interessen for det skandinaviske i såvel litteraturen som billedkunsten stor, og her blev Jerichau-Baumanns motiver ikke underlagt samme nationalistiske blik, hvorfor hun fandt et stort marked for skildringer af "eksotiske" bønder fra hele Skandinavien.



Spørgsmål

Hvorfor tror I, at Jerichau-Baumann vælger at male kvinder i folkedragter – kostumbilleder fremfor portrætter af bøndernes dagligdag? Er det pga. efterspørgsel? Ønske om modpol til de nationalliberale tanker? Eller noget helt tredje?

Brogede rejsebilleder

Jerichau-Baumann begyndte sin karriere i Italien, som hun rejste til efter endt uddannelse og senere vendte tilbage til flere gange. Det romerske folkeliv blev et yndet motiv, som også var populært på det danske marked. I 1869-70 foretog hun sin første rejse til orienten og i 1874-75 sin anden; begge gange var de primære destinationer Tyrkiet, Grækenland og Egypten. Ligesom mange andre samtidige europæiske kunstnere nedfældede Jerichau-Baumann sine erfaringer og oplevelser i en rejsebeskrivelse, Brogede rejsebilleder, der udkom i 1881. Med anbefalinger fra Prinsesse Alexandra fik hun adgang til flere prominente familier i Athen, Smyrna, Konstantinopel og Cairo, og datidens kritikere fremhævede, hvordan hun som kvinde havde en særlig adgang til sultanernes haremmer, som man i Vesten på dette tidspunkt betragtede med et både erotiserende og stereotypiserende blik.

Det er vigtigt at fremhæve, at Elisabeth Jerichau-Baumans iagttagelser af Orienten var præget af hendes samtids syn på det eksotiske Orienten, der ofte blev set som det rationelle Vestens modbillede. Jerichau-Baumans billeder af Orienten er ikke objektive, men konstruktioner af virkeligheden, hvor Orienten spillede en særlig rolle for Vesten som en verden, der var fanget i en romantiseret fortid. Det er først langt senere, at man har formået at afvise disse billeder som objektive gengivelser og i stedet ser dem som det, de er, nemlig subjektive konstruktioner af Orienten.

Italien

Efter at have tilbragt årene 1838-1844 i Düsseldorf rejste Elisabeth Jerichau-Baumann til Rom, der stadig stod som en kunstnerisk højborg, som de fleste kunstnere, også danske, valfartede til. Ligesom for resten af hendes generations kunstnere var mødet med Rom præget af to spor: fascinationen ved at stå ansigt til ansigt med den klassicistiske kultur, og mødet med det romerske folkeliv.

Særligt afbildningen af den romerske folkløse i genremalerier var noget, Jerichau-Baumann fastholdt gennem det meste af sit kunstneriske virke. Hun fandt både et marked til denne genre i Danmark og i resten af Europa. Det var dog ikke en genre, der faldt i den nationalt orienterede danske kunstkritiks smag. Her ønskede man i stedet, at malerne beskæftigede sig med det hjemlige folkeliv og dyrkede regionale egenskulturer.

Billederne af det romerske folkeliv fandt dog stadig vej til de danske købere, da det velstillede borgerskab med et vist kendskab til Italien anså motiverne som eksotiske og spændende. Frem til sin død i 1881 udstillede Jerichau-Baumann da også næsten årligt på Charlottenborg, og med få undtagelser indgik de populære italienske motiver i udstillingerne.



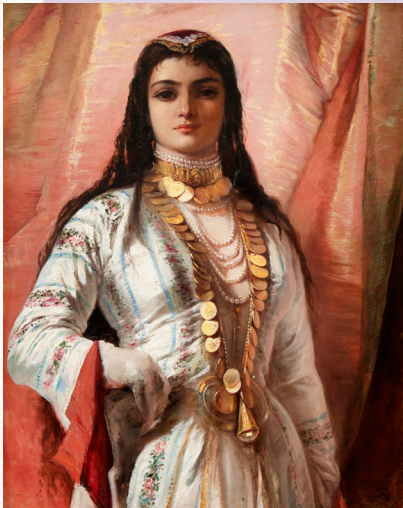
Spørgsmål

Jerichau-Baumann vælger flere gange motiver, der ikke falder i god jord hos de nationalorienterede danske kunstinteresseredes smag. Værkerne sælges ad omveje – enten internationalt eller gennem netværk. Hvorfor tror I, at hun vælger denne tilgang? Hvad fortæller det jer om hende?

Orienten

Elisabeth Jerichau-Baumann var en af de få danske kunstmalere, der rejste til Orienten – og blandt de få kvindelige kunstmalere overhovedet, der rejste dertil. Det gjorde hun i to omgange: i 1860-1870 og igen i 1874-1875. Hendes tilgang til den orientalske verden var dramatisk og romantisk og med et altovervejende fokus på kvinde- og børneportrætter. Jerichau-Baumann gentog i både sin kunst og sine skriftlige værker eksisterende stereotyper om Orienten og var, set med nutidens øjne, fyldt med fordomme om jøder og muslimer.

1800-tallets orientalisme bliver i dag set med andre øjne end man gjorde på Jerichau-Baumanns tid. I dag indser vi, at Jerichau-Baumanns position var både privilegeret og eurocentrisk. Nok har hun skabt en række fascinerende portrætter af tyrkiske og egyptiske kvinder, men der er i høj grad tale om portrætter, der bejlede til det begærlige (mandlige) blik.



Den historiske afstand til Jerichau-Baumanns orientalistiske værker giver os mulighed for at se på dem på grundlag af en ny erkendelse. Hun giver os mulighed for at træde ud af romantiseringen af Europa som kolonimagt med en erkendelse af, at den vestlige kulturarv og kunst også indeholdt kategoriseringer af andre kulturer som mindreværdige.

For Jerichau-Baumann skabte orientalismen et frirum, hvor hun ikke behøvede at bekymre sig om fløjkrigen på den danske kunstscene, hvor hun var og blev en outsider, man mente ikke kunne skildre det nationale med sand autenticitet. I stedet blev de orientalistiske motiver en understregning af hendes identitet som en kosmopolitisk kunstner, der skabte sine værker for et internationalt publikum.

Spørgsmål

Tænk I over målgruppen? Kvinderne der er portrætteret bejler til det mandlige blik. Der er en undertone af begær. Hvorfor denne målgruppe? Hvad fortæller det om tiden, værkerne er malet i? Kan I komme med eksempler på samme undertone i billedmateriale fra i dag? Kunne I forestille jer eksempelvis mandlige modeller i stedet? Hvorfor har malere fra perioden ikke valgt mandlige modeller?

Efter besøget

Arbejder I med emner omkring kønsroller, normbrud eller migration vil Jerichau-Baumann være en spændende og relevant case. Normbryder ift. datidens kønsnormer - Mor til ni børn, produktiv – hun efterlod sig en produktion på mere end 1000 malerier og karrierekvinde - et liv med et veludviklet europæisk netværk, der bragte hende rundt i det meste af Europa og Orienten.

Måske kan en undersøgelse af hendes liv, værker og vinkler på kunstværker give jer nye perspektiver til arbejde med 1800-tallets nationalliberale bevægelse. Igennem kritikken af Jerichau-Baumanns valg af motiver, kan I få indsigt i, hvad "rigtig kunst" burde beskæftige sig med.

Portrætterne giver jer også god mulighed for at lave målgruppe undersøgelser – hvem er kunden? Og hvorfor er kunden så vigtig? Hvad betyder det for kunstneres arbejde? Og en case til arbejdet med at analysere og vurdere billeders anvendelse indenfor forskellige kultur- og fagområder.

Endelig er udstillingens tegnestation en god start til "hands on" oplevelser af, hvordan kunstnere arbejdede i 1800-tallet. Et godt redskab og benspænd til elevernes arbejde med at udtrykke sig i plane, rumlige og digitale billeder. Lad dem prøve kræfter med teknikkerne og lad resten af klassen vurdere værkerne ud fra 1800-tallets syn på "rigtig kunst".

Rigtig god fornøjelse!

Besøg på AROs

Hjælp os med at passe på kunsten! Læs og overhold færdselsreglerne, når I besøger museet. Gruppens leder bedes aflevere en underskrevet kopi i Informationen ved ankomst.

Bemærk: som følge af myndighedernes skærpede retningslinjer mht. Covid-19 er det pr. 29. oktober påbudt at alle personer over 12 år bærer mundbind på alle offentligt tilgængelige arealer på AROs.

Færdselsregler for skoleklasser og andre institutionsgrupper

Velkommen til AROs Aarhus Kunstmuseum. Vi håber, I må få en rigtig god oplevelse af jeres besøg på museet.

For at sikre dét for både jer og for museets øvrige gæster, har vi udformet nedenstående færdselsregler. Reglerne er også til for at forhindre, at de udstillede kunstværker lider overlast.

Gruppens leder er ansvarlig for, at museets regler overholdes, og at alle i gruppen er bekendt med disse.

- Gruppen færdes samlet under hele besøget under lærerens/lederens opsyn, medmindre andet er aftalt.
- Færdsel på museet skal foregå roligt og under hensyn til museet øvrige gæster.
- Det er ikke tilladt at berøre værkerne.
- Henstillinger fra museets personale skal følges.
- At gruppen forholder sig roligt i regnbuen (*Your rainbow panorama*)

Af hensyn til kunstværkernes sikkerhed, skal rygsække og større tasker anbringes i garderoben.

Af hensyn til museets modtagelige gulve må grupper, der ønsker at tegne, kun benytte tørre materialer/farver.

Man er altid velkommen til at kontakte museets vagt/servicepersonale ved tvivlsspørgsmål, eller hvis man har behov for særlige aftaler.

Vi håber, I må få et oplevelsesrigt besøg på AROs

Bemærk: for at hindre smitte med corona-virus og i henhold til myndighedernes retningslinjer, er det i øjeblikket ikke muligt at nyde medbragte madpakker på museet. Vi henviser til udearealerne ved Amfi-scenen mellem Musikhuset og AROs.